

PRESS KIT

DEPARTAMENTO DE PRENSA
+54 11 4104 1044 - 43
anaclara@proa.org | prensa@proa.org

PROA

FUNDACIÓN PROA
Av. Pedro de Mendoza 1929. CABA
[+54 11] 4104 1000 / 1001

CON JETU RAS

EXPLORANDO
EL ARTE HOY

Andrés Aizicovich
Sergio Avello
Elena Dahn
Iara Freiberg
Mauro Giaconi
Silvia Gurfein
Alicia Herrero
La Chola Poblete
Analía Sabán
Mariela Scafati
Alan Martín Segal
Juan Sorrentino
Amparo Viau
Dolores Zinny & Juan Maidagan

INAUGURACIÓN
SÁBADO
26 DE AGOSTO 2023, 12h



CONJETURAS

Inauguración: sábado 26 de agosto, 2023, de 12 a 19h

Organiza: Fundación Proa

Auspicia: Tenaris - Ternium

26 de agosto - noviembre, 2023

Curador Rodrigo Alonso

Artistas

Andrés Aizicovich

Sergio Avello

Elena Dahn

Iara Freiberg

Mauro Giaconi

Silvia Gurfein

Alicia Herrero

La Chola Poblete

Analía Sabán

Mariela Scafati

Alan Martín Segal

Juan Sorrentino

Amparo Viau

Dolores Zinny & Juan Maidagan

Prestadores

Los artistas y Familia Avello

Sprüth Magers, Berlín

Agradecimientos

Victoria Bassetti

Macarena Boiani

Magui Castaño

Carla Colombo

Galería Arróniz Arte Contemporáneo, México

Galería Nora Fisch, Buenos Aires

Galería Grasa, Buenos Aires

Galería Tanya Bonakdar, Nueva York

Camilo Guinot

Lola González

Diana Grieco

Herlitzka Faria, Buenos Aires

Benjamín Lallier

Elías Leiro

Matías Miranda

Emiliano Miliyo

Sol Mollo

Leopoldo Mones Cazón

Museo de Arte Moderno de Buenos Aires

Pasto Galería, Buenos Aires

Revolver Galería, Buenos Aires

Santiago Rey

SMOL. Cámara de proyectos

Eric Sauerhering

Jordan Strafer

Francisco Tripodi

Taller Yerua

Mateo van Thienen Lalys

**Imágenes en alta
de las obras**

Departamento de Prensa

prensa@proa.org - 4104 1009/43

Ana Clara Giannini anaclara@proa.org

Alba Rodríguez Arranz alba@proa.org

Marina Gambier marina@proa.org



“CONJETURAS. EXPLORANDO EL ARTE HOY”

Inauguración: sábado 26 de agosto, 2023, 12h

Organiza: Fundación Proa

Auspicia: Tenaris - Ternium

Desde el 26 de agosto y hasta noviembre próximo se presenta en Fundación Proa un conjunto de obras de destacados artistas contemporáneos argentinos. Con la curaduría del crítico e historiador Rodrigo Alonso, reúne piezas de Andrés Aizicovich, Sergio Avello, Elena Dahn, Iara Freiberg, Mauro Giacconi, Silvia Gurfein, Alicia Herrero, La Chola Poblete, Analía Sabán, Mariela Scafati, Alan Martín Segal, Juan Sorrentino, Amparo Viau y Dolores Zinny & Juan Maidagan.

“**Conjeturas. Explorando el arte hoy**” es una invitación a adentrarse en la especulación artística y el descubrimiento visual. Mediante una variedad de medios y estilos, los trabajos que conforman la exhibición ofrecen una interpretación del presente, **explorando temas que van desde la identidad y la política hasta el medio ambiente, la cultura y la tradición.** “La exposición plantea interacciones entre los trabajos de diferentes artistas argentinos contemporáneos, trazando un posible panorama. Se presentan obras de artistas argentinos radicados en el exterior - que crean en otros entornos culturales- junto a artistas que producen en el contexto local. La apuesta ‘conjetural’ propone verificar hasta qué punto nos reconocemos en esta variedad de realizaciones”, explica Alonso.

Dispuestas en el espacio expositivo, las obras seleccionadas mantienen un diálogo fluido y transversal al tiempo que, sin proponérselo (o sí), sintonizan con las complejidades de un mundo en permanente estado de conjetura. A lo largo del recorrido por las salas, artistas y espectadores se encuentran invariablemente con cuestionamientos e incertidumbres, sin certezas acerca del futuro.

Con el auspicio de Tenaris - Ternium la exhibición “Conjeturas. Explorando el arte hoy” se completa con herramientas didácticas como videos de sala,



La Chola Poblete. *Virgen gótica*, 2022. Serie Virgenes Cholas. Colección privada

textos y un extenso programa público con actividades pedagógicas organizadas por el Departamento de Educación de Fundación Proa con el objetivo de profundizar en las temáticas propuestas en la exhibición, y en la producción artística contemporánea.

Acerca de la exhibición



Anaía Sabán. *Copper Tapestry* (256-Bit Static Ram, 4100, Fairchild, 1970), 2020. (Tapiz de cobre). Detalle. Cortesía de la artista y Sprüth Magers

Grandes círculos negros de la artista **Iara Freiberg** intervienen la fachada del edificio de Proa y atraviesan la arquitectura hasta invadir el espacio interior creando volúmenes sugerentes al ojo del espectador, poniendo en consideración los límites de la institución que alberga la muestra. En las salas es la *Bandera* de Sergio Avello (2003) quien nos da la bienvenida. “Realizada por primera vez en ocasión de la Bienal de Porto Alegre y en alusión a la crisis social y económica de 2001, la intermitencia con la que los tubos fluorescentes blancos y celestes se prenden y apagan, sintetizan visual y magistralmente la impotencia, los ciclos de ‘encendido y apagado’ que vive nuestro país. Luego de veinte años, la obra mantiene la vigencia de sus enunciados” recuerda Adriana Rosenberg, curadora del envío a la Bienal 2003.

Las piezas de **Anaía Sabán** develan el complejo mecanismo presente en los objetos de la vida cotidiana, nos enfrentan a imágenes de circuitos



Silvia Gurfein. *Un cuerpo extraño en el ojo*, 2022. Colección de la artista

incomprensibles provocando extrañeza, asombro y estupor, generando la dualidad de lo familiar y lo oculto.

Economía, disidencias, identidades y censuras trascienden el conjunto en el que destaca la escala de la instalación de **Alicia Herrero**. La obra propone encontrar el punto que completa la visión de un gráfico estadístico sobre la distribución de la riqueza, una abstracción de la coyuntura global que, extrapolada al ámbito de un museo, adquiere otros simbolismos: detrás de los porcentajes hay miles de seres humanos. En contrapunto, **La Chola Poblete** y **Amparo Viau** humanizan esos datos duros poniéndoles voz mediante exuberantes personajes mitológicos e iconografías de la identidad contemporánea. Esa voz también está presente en la obra de **Mauro Giaconi**, en este caso como escritura, una multitud de palabras acalladas detrás de un alambrado. Historia, escritura y censura.

La representación de la naturaleza presente en la obra de la pareja de artistas **Dolores Zinny & Juan Maidagan** alude en sus variaciones de color rojizo, naranja, amarillos y verdes a la desertificación de la pampa húmeda y a los incendios ocurridos en la provincia de Santa Fe, su tierra natal, subrayando en su abstracción la problemática del cambio climático. Los sonidos que nos rodean se visualizan en el cono metálico instalado sobre un círculo de agua en la obra de **Juan Sorrentino**, como una naturaleza propia en la que el remolino del agua genera movimiento y sonido en la sala de exhibición. Las fotografías que acompañan muestran el mismo elemento en el paisaje. **Alan Martín Segal** hace lo propio en la video instalación en la que, inmerso en un verde intenso, aparecen

los sonidos y los diálogos en una ciudad, otro paisaje que reconstruye la presencia de la violencia y el miedo en las grandes urbes.

La materialidad en la práctica artística actual y la presencia de la pintura hoy se aprecian en los restos de material que **Silvia Gurfein** rescata al construir pequeñas esculturas de óleo y obras sobre papel. La poesía presente en el acto de rescatar el resto de la pintura y convertirla en obra, nos propone también un viaje a la historia del arte. En diálogo, los bastidores monocromos desplazándose por el espacio de **Mariela Scafati** también torsionan la bi a la tridimensión, buscando generar espacios inéditos con los elementos propios del arte.

La pieza de **Andrés Aizicovich** conjuga historia, voces, elementos artesanales e industriales, invitando al espectador a hablar y a escuchar por vasos comunicantes en los que se percibe la sincronización entre historia y presente.

El espacio escultórico construido con látex por la artista **Elena Dahn** adquiere significado al ser habitado. Estando presente, y apoyado sobre el muro, son las posibles activaciones las que transforman la obra y potencian la riqueza del material, quebrando los límites entre la pared y el entorno.

Y es la obra de **Iara Freiberg** que encontramos ocasionalmente en el recorrido de Proa, que sorprende por la desaparición de los límites de la arquitectura, proponiendo nuevas formas y espacios para habitar nuevamente, mediante señalizaciones que combinan virtualidad, pintura, artesanía y gráfica.

Entrevista a Rodrigo Alonso

Esta entrevista fue realizada por el Departamento de Prensa de Fundación Proa.

¿Cuál es el hilo conductor, o concepto, que enhebra la muestra?

La exposición propone un recorrido por el trabajo de un conjunto reducido de artistas argentinos contemporáneos. La selección no sigue un hilo general, sino que va enlazando poéticas generando diálogos y contrapuntos de forma permanente. Uno de los puntos de partida tuvo que ver con la noción misma de “arte argentino”. Sabemos que hoy los artistas son nómades y que producen en contextos muy diversos. Muchos de los autores incluidos en esta muestra no viven en la Argentina, ya sea de manera temporal o permanente. Algunos mantienen vínculos con su país natal, pero otros no. ¿Podría decirse que producen “arte argentino”? Por otra parte, incluso los que viven y trabajan en la Argentina mantienen correspondencia con el arte internacional. Después de todo, el arte contemporáneo no es un invento local. ¿Es argentino su arte por el simple

hecho de haber sido realizado aquí? En síntesis, la muestra busca poner en tensión este tema, clave en la escena contemporánea. Finalmente, las obras seleccionadas ofrecen un amplio panorama de técnicas y recursos artísticos que se desplazan entre lo formal, lo conceptual y lo político. Algunas fueron creadas especialmente para esta exposición y otras se vuelven a presentar en un contexto diferente. Si bien cada pieza fue elegida por un motivo preciso - en función de las interacciones que podían generar con sus compañeras - también la elección es, en alguna medida, arbitraria: no “representan” mejor que otras al arte argentino, en la medida en que esa representación está puesta en crisis.

¿Cómo se conecta la selección de obras con el título de la exhibición?

La palabra conjetura tiene que ver con suponer, plantear una hipótesis. La conjetura aquí - y es



Mauro Giaconi. *Bres del mun*, 2008. Colección del artista

algo que va un poco a contrapelo de todo lo dicho anteriormente - es que en este conjunto hay una manifestación del arte argentino. Que esto se presente de modo conjetural significa también que no hay una certeza, y que la cuestión se deja abierta para pensar y discutir con el espectador.

La coyuntura local asoma en las piezas elegidas: la promesa de un país que nunca termina de arrancar, pobreza, disidencias (cuestiones de género, identidad, pueblos originarios)... ¿pone esto en tensión la hipótesis de que no existe lo 'argentino' en el arte argentino?

En realidad, la idea no es que no exista "lo argentino" en el arte argentino, sino que el concepto de arte argentino es un tópico por debatir, por tensionar. Que la exposición comience con la bandera argentina de Sergio Avello es una suerte de provocación; evidentemente se trata de una obra que hace referencia a nuestro país. Pero Avello la pensó como una bandera que nunca se estabiliza, es decir, él también puso en tensión el significado de "lo argentino" en su trabajo. Por otra parte, es cierto que hay temas que pueden ser argentinos, pero habría que preguntarse si eso es suficiente para que una obra califique como arte argentino. Se reflexiona poco sobre las formas, las herramientas estéticas, los lenguajes.

El conceptualismo, la videoinstalación, el arte tecnológico son recursos construidos o desarrollados en otras latitudes que, si bien son adoptados en nuestro país y reelaborados con un sentido propio, no dejan de ser elementos transnacionales con lógicas vinculadas a un campo semántico global. No hay nada de autóctono en ellos. Lo mismo sucede con las agendas. La exposición incluye piezas que abordan cuestiones de género, disidencias, etc., pero estas agendas también son globales, aunque podamos adoptarlas desde un punto de vista local.

Sobre lo multidisciplinario del criterio curatorial ¿técnicas y formatos seleccionados están en sintonía con la producción artística actual en el mundo?

Sí, completamente. Como decía, son las técnicas y formatos del arte contemporáneo global. Son la *lingua franca* que, paradójicamente, permiten que se puedan leer las singularidades locales en una obra de arte contemporáneo. La muestra está conformada por una multiplicidad de técnicas y formatos, desde las más tradicionales a las más nuevas, desde el dibujo, la pintura o los textiles a la videoinstalación, las obras sonoras y la performance.

La muestra coincide con la próxima edición del Cimam en Buenos Aires, ¿como se consideró este encuentro internacional en las decisiones curatoriales?

La exposición tiene una duración muy superior a la del encuentro del Cimam así que también está pensada como una muestra atractiva para el público de Fundación Proa, con un soporte didáctico y de programas públicos que permita acercar el arte argentino contemporáneo a un público amplio. La edición del próximo Cimam influyó principalmente sobre el proyecto en sí. Sabiendo de la visita de curadores y directores de museos de arte moderno y contemporáneo de todo el mundo, nos pareció importante poder ofrecerles un sucinto panorama de producciones locales contemporáneas. Pero, al mismo tiempo, sabiendo que muchos museos y espacios culturales podían adoptar una estrategia similar, decidimos realizar una exposición con pocos artistas, que le diera la oportunidad a cada uno de los seleccionados de mostrar su trabajo de la mejor manera posible.

Los artistas

El listado está organizado con criterio cronológico-alfabético por artista.



Andrés Aizicovich (Buenos Aires, 1985)

www.andresaizicovich.com

Vive y trabaja en Buenos Aires. Cursó la Licenciatura en Artes Visuales del IUNA (Instituto Universitario del Arte) orientación pintura en la cátedra de Carlos Bissolino y el Programa de artistas de la Universidad Torcuato Di Tella en 2012. En 2017 obtuvo el premio Braque por el que realizó una residencia de ocho meses en la Cité Internationale des arts en París. En 2019 participa de las residencias Artomi (Nueva York, EE.UU) y Parc Saint Léger (Pougues-les-eaux, Francia). En 2022 es seleccionado para una beca y residencia de un año en Hochschule für Bildende Künste - Braunschweig Projects, Alemania. En 2023 es invitado como artista en residencia en Fountainheads, Miami, Estados Unidos. Realizó muestra individuales y colectivas en galerías y museos como el Museo de Arte Moderno de Buenos Aires, Galería Emerson Dorsch (Miami, EEUU), Palais de Tokyo (París, Francia), Galerie Papiillon (París, Francia), Montagehalle HBK (Braunschweig, Alemania), Galería Vasari, Galería Nora Fisch, Fundación OSDE, Fundación Klemm, SESC Sorocaba, (San Pablo, Brasil), Museo de Arte Moderno de Cuenca (Ecuador) y La Zona/The Drawing Center (New York, EE.UU), entre otras.



Sergio Avello (Mar del Plata, 1964-2010)

Artista ligado a la abstracción y al uso del color y de la luz en su obra. La música fue una parte fundamental en el desarrollo de su carrera artística. Coordinó durante doce años el Departamento de montaje de la Fundación Proa. Participó en la Beca Kuitca (1998) y en 2003 la Fundación Antorchas le otorgó un subsidio para la realización de la obra lumínica *Bandera* que participó en la Bienal del Mercosur (Porto Alegre, Brasil). Realizó su primera muestra individual "Arte Decorativo Argentino" (1989) en la Galería Adriana Rosenberg. En 1992 expuso en la galería del Centro Cultural Ricardo Rojas. Entre sus muestras individuales se destacan "Avello y sus amigos" (Centro Cultural Ricardo Rojas, 1992); "Arte Digital. Maderas recientes" (Age of Communications, 1993); "Pinturas y cajas lumínicas" (Galería Van Riel, 1998); "Semana" (Dabbah Torrejón, 2002) y "S/T" (Fondo Nacional de las Artes, 2003); "Unión Argentina de Corderas Patagónicas", Premio Bodegas Chandon, donada al Museo Provincial de Bellas Artes Timoteo Navarro de Tucumán (arteBA, 2004); "Arte Abstracto (Hoy)= Fragilidad + Resiliencia" (Centro Cultural de España en Buenos Aires, 2005); "Espejismo, Geo Art" (Palo Pintado, Salta, 2006); "In situ" (Dabbah Torrejón, 2006), y "Led-A" by Stella Maris. En Contemporáneo 17, e "Iluminaciones" (Malba, 2006).



Elena Dahn (Buenos Aires, 1980)

www.instagram.com/eledahn

Vive y trabaja en Buenos Aires. Es egresada de la Licenciatura en comunicación social y realiza estudios en artes visuales en la UBA, y también en talleres y clínicas de artistas. Entre 2009 y 2010 realiza un programa para artistas en la Universidad Di Tella. En 2011 obtiene una beca de la Fundación Mnsen y realiza un programa de posgrado en el departamento de escultura del RCA, Londres. Exhibe sus trabajos en la Galería Ruth Benzacar, Buenos Aires, y en A Gentil Carioca, Brasil, entre otros.



Lara Freiberg (Argentina - brasileña, 1977)

www.iarafreiberg.com

Argentina nacida en el exilio. Trabaja entre Buenos Aires y San Pablo. Cursó una maestría en Poéticas Visuales en la Escuela de Comunicaciones y Artes de la Universidad de San Pablo (ECA-USP). Investiga los lugares físicos, sus diseños, usos y relaciones con el cuerpo humano. Su obra se caracteriza por la creación de intervenciones ligadas a la arquitectura y a las relaciones con la percepción del espacio. A partir de 2002 realiza muestras individuales y colectivas nacionales e internacionales, y desarrolla proyectos especiales que cuestionan la idea de los espacios de exhibición, las convenciones y jerarquías de los circuitos del arte y la cultura, interesándose en los últimos años en el espacio público.



Mauro Giaconi (Buenos Aires, 1977)

www.instagram.com/maurogiaconi

Vive y trabaja en la Ciudad de México. Vive y trabaja en la Ciudad de México. Es egresado de la Escuela Nacional de Bellas Artes Prilidiano Pueyrredón con el título de profesor Nacional de Pintura. Recibió el primer premio Philips para Jóvenes Talentos, mención del jurado y mención de honor en el Salón Nacional de Dibujo. Fue seleccionado para el Primer y el Segundo Premio Arteba-Petrobrás, y fue becario durante el año 2010 del Centro de Investigaciones Artísticas (CIA). Su obra fue expuesta en el Museo del Palacio de Bellas Artes, el Museo de Arte Carrillo Gil en México y en el Museo de Arte Moderno de Buenos Aires, entre otros. Fue docente en la Escuela Nacional de Bellas Artes Prilidiano Pueyrredón y en la Universidad Autónoma del Estado de Morelos (Cuernavaca, México). Su obra forma parte de colecciones como la Space Collection (EEUU); Museo de Arte Moderno de Buenos Aires (Argentina y Miami Art Museum (EEUU) entre otras.



Silvia Gurfein (Buenos Aires, 1959)

www.silviagurfein.com.ar

Vive y trabaja en Buenos Aires. Antes de dedicarse a las artes visuales recorrió disciplinas como el teatro, la danza y la música. En 1999 participó de las clínicas de Tulio de Sagastizábal. En 2010 crea *El texto de la obra*, taller de escritura para artistas que dicta en diversas instituciones en la Argentina y Brasil. Desde 2022 dicta un seminario en la Maestría de Escritura Creativa de la Untref. Fue curadora de muestras individuales y colectivas. En 2022 editó y diseñó los dispositivos de exhibición y la plataforma *online* (Inmersión-archivo de archivos) de todo el material de archivo de la exposición "Las olas del deseo" en la Casa Nacional del Bicentenario. Prologó varias muestras y sus textos se han publicado en catálogos, revistas y libros. Aunque su obra se despliega en diversos soportes y medios, sus investigaciones se manifiestan frecuentemente en la pintura, sus preguntas y vigencia. Su obra se encuentra en múltiples colecciones públicas y privadas de la Argentina y el exterior.



Alicia Herrero (Buenos Aires, 1954)

www.aliciaherrero.org

Vive y trabaja en Buenos Aires. Es graduada por la Escuela Nacional de Bellas Artes Prilidiano Pueyrredón con títulos en Pintura y Grabado. Entre los premios y becas recibidas destacan Premio Konex 2022 (instalación); Premio Nacional a la Trayectoria Artística 2021; Primer Premio Fundación Fortabat 2019; 108° SNAV Mención Especial Escultura 2019; Beca Bicentenario a la Creación, FNA 2016; DordtYart , Dordrecht Beca Producción 2015; Primer premio 103° SNAV – Nuevos Soportes e Instalaciones 2014; Nondriaan Fonds para LiPac/Rojas/UBA, 2013; Beca Fondo Nacional de las Artes para Proyectos Grupales 2012. Anteriormente Beca a la Creación Fondo Nacional de las Artes 1997; Beca Fundación Antorchas, Taller de Barracas, Buenos Aires 1997/6; Premio Gunther (Mención de Honor) y Museo Nacional de Bellas Artes, 1997. Ha participado en numerosas muestras individuales y colectivas locales e internacionales. Sus obras integran las colecciones de instituciones públicas argentinas y extranjeras.



La Chola Poblete (Mendoza, 1989)

www.instagram.com/la.c.h.o.l.a

Vive y trabaja en Buenos Aires. Estudió las carreras de Licenciatura y Profesorado en Artes Visuales de la Universidad Nacional de Cuyo. Desde 2012, gracias a becas otorgadas por el Centro Cultural Kirchner y el Fondo Nacional de las Artes, realizó talleres y clínicas con Diana Aisenberg, Max Gómex Canle y Silvio Lang, entre otros artistas. Participó en el Programa de Artistas de la Universidad Torcuato Di Tella (2018) y en el Programa de artistas de Marco Arte Foco. En 2014 su obra fue premiada en la 11ª edición de los Premios Escenario como “Mejor propuesta de Arte Joven”. Entre sus exposiciones individuales figuran “El órgano masculino de la Chola”, en el Mercado de Arte de Córdoba, y “SLAVE” en el Museo Carlos Alonso de Mendoza (2019). En 2021 realizó “Tenedor de hereje” en Pasto Galería (Buenos Aires) y, recientemente, expuso en la Feria ARCO de Madrid.



Analía Sabán (Bueno Aires, 1980)

www.analiasabanstudio.com

Vive y trabaja en Los Ángeles. Recibió un BFA en Artes Visuales de la Universidad de Loyola, en Nueva Orleans en 2001; un MFA en Nuevos Géneros en la Universidad de California en Los Ángeles, en 2005. Sus obras están representadas en las colecciones del Museo Hammer en UCLA, Museo de Arte Contemporáneo, Museo de Arte del Condado de Los Ángeles e Instituto de Investigación Getty, en Los Ángeles; Museo de Arte Blaffer y Museo de Bellas Artes de Houston; Museo de Arte de San Antonio, en San Antonio; Museo de Arte Mead, en Amherst; en la Galería de Arte Albright-Knox y en el Museo de Arte Hessel en Bard College en Nueva York; Museo de Arte Norton, Florida; Museo de Israel, en Jerusalén; Galería Nacional de Victoria, en Melbourne y en el Centro Pompidou de París; entre muchos otros.



Mariela Scafati (Buenos Aires, 1973)

www.instagram.com/scafatiscafati

Vive y trabaja en Buenos Aires. Pintora, serigrafista y activista *queer*. Su obra se exhibió en el KW Institute for Contemporary Art (en el contexto de la 11a Bienal de Berlín); Hamburger Bahnhof, Berlín; Storefront for Art and Architecture, NY; Museo de Arte Latinoamericano de Buenos Aires y Museo de Arte Contemporáneo de Buenos Aires; Museo de Arte Moderno de Buenos Aires; Museo de Arte Moderno de Varsovia; Collegium, Arévalo, España; y las galerías Isla Flotante en Buenos Aires y Travesía Cuatro, en Madrid, entre otros. En 2022 participó en Documenta Fifteen como miembro de Serigrafistas Queer y formó parte de la exposición “Giro Gráfico” en el Museo Reina Sofía y en el MUAC-UNAM. Es cofundadora del Taller Popular de Serigrafía (TPS) con el que realizó la performance *Ni verdaderas ni falsas*; formó parte de Belleza y Felicidad y creó junto a Lola Granillo la Radio Electrónica Artesanal. En 2020 se unió a un colectivo que está construyendo la Huerta Agroecológica Transfeminista en Buenos Aires. Su obra está en las colecciones permanentes nacionales e internacionales.



Alan Martín Segal (Buenos Aires, 1985)

www.alanmartinsegal.com

Vive y trabaja en Buenos Aires. Artista y cineasta. En 2014 cursa el Programa de Artistas y Curadores de la Universidad Torcuato Di Tella. Al año siguiente participa de la residencia Skowhegan (EEUU) con el apoyo de la Fundación Oxenford. En 2018 se gradúa de la maestría en arte y video en Bard College (EEUU). También participa de las residencias Fondazione Antonio Ratti (Italia), Oxbelly (Grecia) y Casa Plan (Chile). Su trabajo fue exhibido en distintas bienales, instituciones y galerías en Argentina y el exterior: Museo de Arte Moderno de Buenos Aires, BIENALSUR, Museo de Arte Contemporáneo de Buenos Aires, Centro Cultural Kirchner, SlyZmud, Hessel Museum (EEUU), Wroclaw Biennial (Polonia), Blau Project (Brasil), Ausstellungsraum Klingental (Suiza), entre otros. En 2017 fue seleccionado para formar parte del Premio Braque. Sus cortometrajes fueron proyectados en festivales de cine y en museos. En 2020 obtiene una beca del festival de cine Jeonju (Corea del Sur) para realizar su primer largometraje, pronto a ser estrenado.



Juan Sorrentino (Chaco, 1978)

www.juansorrentino.com.ar

Vive y trabaja entre Buenos Aires y Chaco. Artista sonoro, curador y docente. Crea obras e instalaciones explorando conceptos de lenguaje sonoro en un contexto poético y de imaginación colectiva. Es licenciado en Composición de la Universidad Nacional de Córdoba (Argentina) y tiene un postgrado en Tecnología y Video del Mecad-Aesdi de Barcelona. Director de Monte Residencia, en Chaco. Ha participado en numerosas exposiciones individuales y colectivas como Whitechapel Gallery (Londres), Bonniers Konsthall (Suecia), MAAT (Lisboa), Sinne (Finlandia), Argos (Bélgica), MediaLab Prado (Madrid), Espacio Marzana (Bilbao), Círculo de Bellas Artes (Madrid), Casa de América (Madrid), Sonic Spring (New York), Verge (California), Pontificia Universidad Javeriana (Colombia), EAC (Uruguay), LUM (Peru), Galeria Macchina (Chile), Museo Olga Costa (México), Fortabat (Bs. As.), CCK (Bs. As.) e Imago (Buenos Aires), entre otros. Es docente en la Licenciatura en Artes Electrónicas de la Untref y en la licenciatura de Artes

Combinadas Fadycc UNNE, Chaco. Ha recibido numerosos premios y sus obras forman parte de museos y colecciones privadas.



Amparo Viau (Buenos Aires, 1991)

www.amparoviau.com

Estudió Artes Visuales en el Instituto Universitario Nacional del Arte (IUNA) y Dirección de Cine en el Centro de Investigación y Experimentación en Video y Cine (CIEVYC). Tomó clases particulares con los artistas Ignacio Sosa, Diego Perrota y Marcia Schwartz. En 2021 formó parte de dos muestras colectivas, "Full Feng Shui" en Munar Arte y otra en la inauguración de la revista de artes *Lunfarde*. En el 2022 inauguró "Las lunas siamesas iluminaron mi sueño", su primera muestra individual en Galería Grasa con texto y curaduría de Elías Leiro; participó de "Le temps des cerises" una muestra colectiva en la Alianza Francesa curada por Carlos Herrera ganadora del Premio en Obra de arteba 2022, otorgado por un jurado integrado por Silvina Teller, Horacio Dabbah y Analía Solomonoff, organizado y coordinado por Abel Guaglianone y Joaquín Rodríguez. En 2023 realizó su obra de sitio específico *¿Qué alma disputará mi cuerpo?*, con curaduría de Luis Andrade, en LAR Local de Artes Recientes.



Dolores Zinny & Juan Maidagan (Rosario, 1990)

www.zinny-maidagan.com

Viven y trabajan en Alemania. Artistas visuales nacidos en Rosario Argentina, trabajan en equipo y de manera independiente. Juan Maidagan (1957) estudió Medicina en la Facultad de Medicina de la Universidad Nacional de Rosario y Dolores Zinny (1968) es licenciada en Bellas Artes por la Universidad Nacional de Rosario. Empezaron a colaborar en 1990, tras fundar MIMI un espacio dedicado a las artes visuales y escénicas en el que realizaron su primera performance/instalación a dúo. Participaron en el programa de estudio independiente de ISP, en el Museo Whitney de Nueva York, entre 1995 y 1996. Ese mismo año obtuvieron la Residencia internacional de artistas de Art OMI, Nueva York; y la 35. Beca Aniversario del Fondo Nacional de las Artes de Argentina. Su primera exposición individual en los Estados Unidos fue en 1999 con un proyecto en el New Museum de la ciudad de Nueva York. Exhibieron en Fundación PROA, Buenos Aires; Galería CAC en la Universidad de California, Irvine; Museum für Moderne Kunst, Fráncfort; The Showroom, Londres; Moderna Museet, Estocolmo; Espacio de Artistas, Nueva York, y en el Museo Rufino Tamayo, Ciudad de México. Sus obras forman parte de museos y colecciones privadas.

Listado de obras

El listado está organizado con criterio cronológico-alfabético por artista.

Los títulos aparecen en idioma original, con la traducción entre paréntesis.

Las medidas están expresadas en alto x ancho x profundidad.

Andrés Aizicovich

La Voz del Interior, 2016

Vasijas de diversos materiales (cemento, porcelana, barro), tuberías de hierro, flor de ducha, bocina de fonógrafo, madera

70 x 60 x 300 cm

Colección del artista

Sin título (*Recursos Humanos*), 2015

Acrílico y collage sobre papel

Díptico, 150 x 90 cm c/u

Colección del artista

-

Sergio Avello

Bandera, 2003/2023

Tubos de luz y microprocesador

276 x 608 cm

Cortesía familia Avello y Museo de Arte Moderno de Buenos Aires

-

Elena Dahn

Torsos II, 2023

Látex natural sobre pared

Dimensiones variables

Colección de la artista

-

Iara Freiberg

Ausencia, 2023

Intervención en arquitectura

Dimensiones variables

Colección de la artista

-

Mauro Giaconi

"bres del mun-" (antes Mural Alambrado), 2008

Dibujo sobre 500 páginas de libros diversos comprados por kilo

800 x 300 cm

Colección del artista

-

Silvia Gurfein

Un cuerpo extraño en el ojo, 2022

Fragmentos de óleo

1 x 1 x 3,5 cm c/u

Colección de la artista

Sin título (*Anacronía en 4 tiempos*), 2019

Fragmentos de óleo y de tela sobre passepartout

52 x 35 cm

Colección de la artista

Archipiélago II, 2023

Fragmentos de óleo y de tela sobre passepartout

58 x 44 cm

Colección de la artista

Il pleut V, 2023

Fragmentos de óleo y de tela sobre passepartout

81 x 31 cm

Colección de la artista

Supernova II, 2023

Fragmentos de óleo y de tela sobre passepartout

102 x 81 cm

Colección de la artista

Astilla, estrella, 2023

Fragmentos de óleo y de tela sobre passepartout

72 x 72 cm

Colección de la artista

Líneas derivadas #8, 2021

Óleo sobre papel

44 x 34 cm

Colección de la artista

Líneas derivadas #21, 2021

Óleo sobre papel

44 x 34 cm

Colección de la artista

-

Alicia Herrero

Abducción, 2023

Madera, metal, pintura

700 x 700 x 400 cm

Colección de la artista

Vanitas, 2021-2022

Acrílico, madera, lienzo, acero

175 x 200 x 9 cm

Cortesía de la artista y Herlitzka+Faria

Evasión, 2018

Escultura, acrílico y metal

28,5 x 100 x 17,5 cm

Cortesía de la artista y Herlitzka+Faria

-

La Chola Poblete

Virgen gótica, de la serie Vírgenes Cholas, 2022

Acuarela y tinta sobre papel

198 x 153 cm

Colección privada

La virgen del Rosario, de la serie Vírgenes Cholas, 2022

Acuarela y tinta sobre papel

198 x 153 cm

Colección privada

Muerte de barro, 2020

Videoperformance

7' 11"

Cortesía de la artista y Pasto Galería

-

Analía Sabán

Copper Tapestry (256-Bit Static Ram, 4100, Fairchild, 1970), 2020

[Tapiz de cobre (RAM estática de 256 bits, 4100, Fairchild)]

Alambre de cobre e hilo de lino

308,6 x 181 x 2 cm

Cortesía de la artista y Sprüth Magers

Pleated Ink (DRAM Computer Chip, K565RUS, 1990), 2020

[Pliegues de tinta (chip de computadora DRAM, K565RUS, 1990)]

Papel grabado con láser sobre tinta

157,5 x 315 x 5,4 cm

Cortesía de la artista y Sprüth Magers

Pleated Ink (Read -Only Memory, Intel 8085, 1976), 2020

[Pliegues de tinta (memoria de solo lectura, Intel 8085, 1976)]

Papel grabado con láser sobre tinta

127 x 172,7 x 5,4 cm

Cortesía de la artista y Sprüth Magers

Pleated Ink (Erasable Programmable Read -Only Memory, Intel 1702, 1971), 2020

[Pliegues de tinta (memoria de solo lectura programable borrable, Intel 1702, 1971)]

Papel grabado con láser sobre tinta

116,8 x 162,6 x 5,4 cm

Cortesía de la artista y Sprüth Magers

-

Mariela Scafati

La potencia y una silla más o menos intacta, 2022

Acrílico sobre tela, sogas y poleas

400 x 446 x 400 cm

Colección de la artista y Galería Isla Flotante

-

Alan Martín Segal

Falso Sport, 2023

Videoinstalación

6' 35"

Colección del artista

-

Juan Sorrentino

Space scanner, 2022

Cono de acero inoxidable, balsa de madera, estanque de hierro,

agua, parlantes, sistema de audio, ruido blanco y bomba de agua

Dimensiones variables

Colección del artista

Tremor, 2022

(Temblor)

3 frecuencias sísmicas de 3 Hz, acero inoxidable, 3 parlantes, 3

amplificadores, 3 osciladores y cables

40 x 280 x 30 cm

Colección del artista

-

Amparo Viau

Umarell, 2023

Tiza pastel sobre papel

430 x 500 cm

Cortesía de la artista y Galería Grasa

-

Dolores Zinny & Juan Maidagan

Campo Inmediato, 2023

250 x 750 x 35 cm. Colección de los artistas

Palabras de artistas

Fragmentos de entrevistas realizadas por los departamentos de prensa y educación de Fundación Proa.



Andrés Aizicovich. *La Voz del Interior*, 2016.
Colección del artista

ANDRÉS AIZICOVICH

“*La Voz del Interior* (2016), y todas las obras de los últimos diez años se enfocan en la comunicación, la transmisión, la oralidad, el pasajes de saberes e historias intergeneracionales, también desde lo material, como si se le pudiera asignar un material a distintas partes genealógicas de una familia. Entonces, los tres jarrones de esta pieza, refieren a eso: uno correspondería a la casa de los abuelos -el de porcelana- otro a la casa de los padres -el de cerámica- y el último a mi casa -una maceta de fibrocemento-. Es una idea un poco lúdica de asignarle materialidad a cada uno de los pasos de esa dinastía, junto a una especie de ducto que conecta las tres generaciones. En la obra también está presente la posibilidad del fracaso, de que la comunicación falle, la imposibilidad de la palabra de abarcarlo todo. Una pregunta flota alrededor de estas preocupaciones: ¿cómo transformar el habla en materia?, ¿cómo hacer que la palabra sea un medio artístico? y ¿cómo trabajar con la oralidad fuera del lenguaje regido por los vocablos?

Existe la idea de subvertir la relación anquilosada que tenemos en términos de espectador y obra de arte. La idea es que el espectador se vuelva una especie de usuario, no sólo un receptor, sino un emisor del mensaje. Pensar en la voz como herramienta y acción escultórica de un vínculo, no solo en su función mediadora en las relaciones interpersonales, sino como una entidad que nos forma, que modela nuestra comprensión y esculpe

nuestras subjetividades. Respirar, fumar, cantar como protoformas ilustrativas de voz y comunicación, maneras no fonéticas de referirse al habla. El aire expulsado por los pulmones y modulado a través de las cuerdas vocales produciendo sonidos verbales como la más etérea de las esculturas. La palabra como activador del mundo, como agente regulador de las relaciones, como método terapéutico ocupa un lugar central en mis indagaciones”.

ELENA DAHN

“Trabajo con performance, escultura y pintura. En mis obras siempre hay una referencia al cuerpo. Trabajo con látex natural que es como una goma muy elástica que voy pintando capa tras capa. Me interesa trabajarlo como si fuera una piel permeable, metáfora de la permeabilidad que hay entre el mundo y yo. La imagen de mi obra se transforma todo el tiempo. Puede empezar con un pellizco mínimo en la pared y terminar con una ampolla bastante grande. Puede convertirse en algo que sirve para meter el cuerpo, para descargar algún tipo de estado de ánimo del día. Otras veces me enfoco en los sonidos. De alguna manera, para mí es una membrana que recibe mi



Elena Dahn. *Torsos II*, 2023. Colección de la artista

relación con el mundo. Los torsos interactúan entre sí. El torso es una figura importante en la historia del arte de la pintura, y sobre todo de la escultura, a partir de la modernidad en la que se da una especie de permiso para representar fragmentos del cuerpo. En mi caso hago particular hincapié en la zona de las mamas, que desprendo de la pared para representar distintos estadios por los que pasa esta parte del cuerpo. El interés surge un poco de mi historia personal pero, además, porque siempre fueron representadas por artistas varones en las que se ve mucho el poder erótico y sensual, su capacidad de nutrir a otros cuerpos, pero no son estos los únicos aspectos. Es una zona que se ve amenazada por enfermedades, el hecho de que la goma sea un material elástico me permite hacer referencia a esa transitoriedad de la forma y por la que pasa todo el cuerpo humano”.

IARA FREIBERG

“Trabajo desde siempre con el espacio y la arquitectura, discutiendo qué significa el espacio y especialmente su percepción a partir del cuerpo, por eso aun cuando hacía trabajos de dibujo, hacía perspectivas y pasillos pensando en los códigos que uno usa para hablar y representar el espacio. Con el tiempo fui migrando de pensar en el espacio y la representación, a ocuparlo de hecho. Desde hace ya diez años vengo haciendo intervenciones. Es lo que durante mucho tiempo se llamó *site specific*, obras hechas para un espacio y que dependen de él. Por un lado desde hace tiempo la historia del arte viene cuestionando el término, y desde América latina venimos cuestionando la terminología en inglés, pero además el *site* se volvió algo muy vago y amplio donde entran un millón de cosas. Entonces fuimos usando otros términos, y ahora lo pienso mucho desde la idea de “intervención” porque de hecho tomo el espacio tal cual está y le hago marcas para poder discutir el espacio. Me interesa resaltar cosas que existen en el mismo espacio, en cada situación arquitectónica. En esta obra estoy hablando de formas geométricas que lo atraviesan. Con las esferas no existe un punto de vista único donde se forma la imagen: cuando el espectador camina lo ve de forma distinta pero no hay deformaciones, es siempre la misma cosa. Es

una esfera que cruza el edificio, por fuera está en el aire, no la ves, pero desde adentro sí. Son círculos por fuera que se transforman en esferas adentro. Estas esferas son formas geométricas inmensas que, cuando crecen y ganan escala, que es la del edificio, empiezan a generar espacios”.

MAURO GIACONI

“*bres del mun-* (antes *Mural Alambrado*) (2008) es una obra que se compone de muchas formas. Son 500 páginas intervenidas con un mismo patrón, como el dibujo mimético de una malla o alambrado. El dibujo está realizado sobre una serie de libros que adquirí en librerías que vendían libros por kilo y que se usaban para decoración de casas ostentosas. Ese tipo de libro se adquiría por peso, un valor diferente al contenido. Hice una selección de páginas intuitivamente pero, entre la página elegida y el elemento que intervenía esas imágenes, hay una relectura de esa información gráfica a partir de esta malla ciclónica. El proceso del dibujo fue hacer el mismo tamaño de alambrado. Al superponerse escalonadamente se va empatando y termina conformándose el alambrado. Es lápiz de grafito sobre papel, esa es



Mauro Giacconi. *bres del mun-*, 2008. Colección del artista

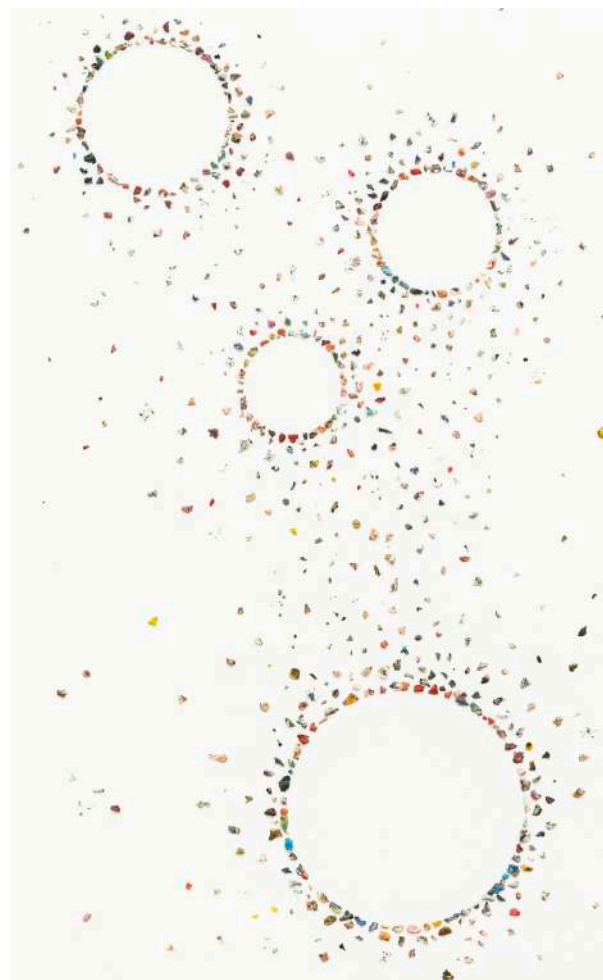
la técnica, y en el dibujo, una de las cosas que me interesa es poder plantear distancias o capas conforme el espectador se acerca a la imagen. Me interesa eso de que de lejos pareciera un objeto y te das cuenta que es un alambrado, cuando te acercás ves el error del dibujo hecho a mano. Hay una temporalidad que se descubre al advertir que está hecho a mano.

Me interesa el dibujo como medio. Cuando terminé la secundaria sabía que me gustaba dibujar. Lo hacía naturalmente, y en esos devenires pensé que quería estudiar arquitectura, pero descubrí que no quería ser arquitecto. Hice la carrera en la Pueyrredón, soy profesor nacional de pintura y el dibujo es lo que más me interesa como modelo de pensamiento. Cuando estoy medio perdido me siento a dibujar y descubro que es el lugar donde me gusta estar”.

N. del E. Para esta exposición, Giaconi actualizó el nombre de la obra a partir del fragmento de una oración copiada de una de las 500 páginas que la conforman, particularmente de una partitura del Himno Nacional Argentino. En la partitura, la lírica está separada en sílabas para que, al acomodarlas, acompañe la melodía. El fragmento seleccionado pertenece a la frase “Y los libres del mundo responden”.

SILVIA GURFEIN

“Aunque mi obra se despliega en diversos soportes y medios, mis investigaciones se manifiestan frecuentemente en la pintura, sus preguntas, su vigencia. ¿Se pinta a ciegas, se ve a través del lienzo? ¿Pintar es tabula rasa? ¿Es escritura sobre escritura? Mi trabajo puede leerse como una extensa conversación entre las referencias a la imagen, siempre como ausencia, como fantasma que elude su identificación y el trabajo con los restos(*), los vestigios, lo que parece haber quedado fuera de la vista y ha sido desechado en la historia de la pintura. Un ir y venir entre las acumulaciones de óleo, pigmentos y empastes multicolores y el uso del lienzo como si recogiera el rastro de un cuerpo ausente, el de la propia pintura. Desde que comencé a pintar guardo los restos de la paleta al finalizar cada día en mi taller. Los descargo en una tela, que va acumulando entonces toda la historia de mi



Silvia. Gurfein. *Supernova II*, 2023. Colección de la artista

pintura. Cuando esos cúmulos de óleo están secos (esto puede demorar años), empiezo a trabajar con esos restos. Los desprendo, los recorto, los nuevo...se convierten en una suerte de piedras preciosas. Mínimas unidades que pueden portar mi propia historia, pero también que llevan la historia del arte, porque sostengo que el óleo la contiene en su ADN. Mínimas unidades que pueden seguir llamándose pintura. El término Barro es el que utilizo para referirme genéricamente a estos fragmentos de óleo que constituyen, desprendidos de su tela original, la materia principal de esta serie de obras que vengo realizando desde 2009. El término tiene origen en la idea de la pintura como *sublimatum lotum* (barro sublimado), es decir, una materia del lodo del mundo procesada química y alquímicamente para convertirse luego en pintura. También me gusta referirme a estos fragmentos como astillas, fragmentos de un estallido, de un big bang de la pintura. Restos que se estrellan”.

(*)entendido en un sentido relacionado con la palabra latina *restus* (de *sto*) y que remite a la idea de estabilidad, firmeza, resistencia. Sería aquello que en la experiencia artística se opone y se resiste a la homogeneización, al conformismo, a los procesos de producción de consenso masificado, vigentes en la sociedad contemporánea, y, más en general, a las tendencias a reducir la grandeza y la dignidad del arte. En la noción de resto está implícita una toma de posición antimonumental y anticlasicista. Si el arte es resto, quiere decir que la idea de la obra como algo armónico y conciliado debe ser dejada aparte porque el arte está atravesado por tensiones internas, conflictos y fracturas. Si el arte es resto, quiere decir que lo entero no se mantiene, no se afianza, se rompe en elementos disimétricos y profundamente discordantes entre sí. (Mario Perniola. "El arte y su sombra")

ALICIA HERRERO

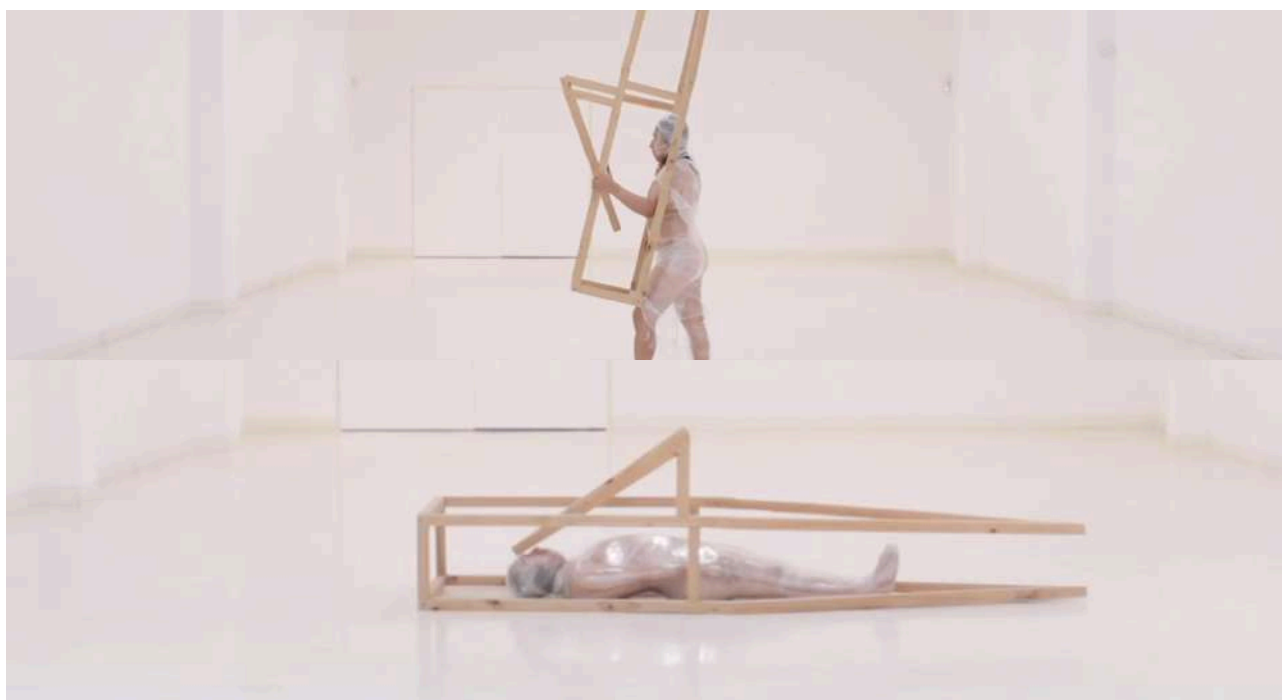
"*Abducción* (2021-2023) es un trabajo que inaugura diferentes modos de percepción del espacio, convoca a experimentar los límites y dislocamientos de nuestras convenciones y puntos de vista. Construida mediante planos inclinados y la técnica de la anamorfosis, presenta un gráfico de torta de la desigualdad social y económica global, que solo es posible ver completo desde un punto de vista

específico del espacio, desde otras perspectivas la figura nos impacta por sus cualidades fantasmales y huidizas. Esta condición implica activamente el cuerpo y el desplazamiento de quienes visitan la exposición, incitándolos a experimentar ellos mismos la práctica performativa de construir y deconstruir las formas y el espacio. Es una representación de lo redistributivo, no obstante llevado al universo de las bellas artes, empieza a tener una carga simbólica distinta.

Se relaciona con la tradición geométrica, con el arte, la arquitectura; esa representación tratando de atravesar el espacio y que, a su vez, sea un fragmento de la arquitectura, con su lenguaje cartesiano, pero en un proceso de dislocación tal que las paredes, el piso, el soporte y los apoyos empiezan a transformarse en planos inclinados que modifican la percepción de esta torta, que se deforma".

LA CHOLA POBLETE

"Siempre me interesó dibujar, pintar y en la universidad pude profundizar en el estudio de éstas disciplinas, y otras. La experimentación con las distintas disciplinas tiene que ver con una búsqueda de lo que me sucede en el momento. En esa búsqueda me encontré con todo lo que importa respecto al cuerpo y empecé a



La Chola Poblete. *Muerte de barro*, 2020. Video. Cortesía de la artista y Pasto Galería

experimentar con la *performance* y el arte de acción. Empiezan mis estudios sobre el cuerpo, el género y la racialización. El tema de la figura de la mujer está presente continuamente en mi hacer. Tengo distintas referentes: Madonna, la Virgen, Naomi Campbell, mujeres que son y fueron influyentes desde distintos lugares, que son medio malas, medio buenas, que tienen esa dualidad. Me aferro a las mujeres que fueron decisivas para cambiar la historia. Las imágenes que acompañan estas figuras generan una narrativa, un cuento, es como si fuesen canciones, como si cada elemento fuera una palabra. Son obras tipo diario íntimo, en las que dejo registro de lo que voy viviendo, frases, mensajes, momentos, recuerdos”.

ANALÍA SABÁN

“Las obras en sí comenzaron hace mucho, cuando empecé a pensar en la tecnología. Crecí e hice el secundario en Buenos Aires y mientras estudiaba me interesé en la producción de videos y a su vez en la

computación. Me siento afortunada de ser parte de esta generación que vivimos una vida con y sin computadoras, y de cómo nos fuimos adaptando a un nuevo sistema. Recuerdo en los años noventa, tenía 14 años, iba a estudiar a IBM. Empecé a estudiar el networking, como se podían comunicar los servidores entre ellos, todo esto antes de Internet. Siempre me pareció fascinante, no sólo como tecnología sino también como forma de pensar eso, de que se puede conectar algo que está pasando en algún lado, con otra cosa que está pasando en otro. El tema del telar viene por dos razones que se unieron en mi vida, y que fue como un momento de crisis pero de buena crisis. Vengo de una familia de sirio libaneses y judíos

que durante largas generaciones se dedicaron a las telas y que, llegados a Argentina, siguieron vendiendo telas. Crecí en ese mundo, visitando los negocios de mis tíos, rodeada de tejidos. Me encanta ver las telas y sus distintas texturas. De alguna manera lo que pasa en el mundo, en la sociedad, queda reflejado en ellas: la globalización, el comercio, las cuestiones humanitarias. Es increíble como una prenda, el material en sí mismo, ya sea de algodón, sintético, hecho a mano o en una fábrica, puede hablarte de tantas cosas que pasan a nivel industrial y social. Lo mismo pasa en el arte, por ejemplo con la pintura acrílica o el óleo. Siempre me interesó ese nivel básico de un material, esa observación que

se unió a mi interés por las matemáticas y la computación porque el tejido también parte de un sistema binario que deriva en un patrón super complejo. Más adelante en la carrera empecé a investigar con telares y encontré una

herramienta que me permitió juntar todos esos intereses: mi herencia familiar, las matemáticas y la parte artística”.



Juan Sorrentino. *Space scanner*, 2022. Colección del artista

ALAN MARTÍN SEGAL

“*Falso Sport* (2023) forma parte de un grupo de 3 videos producidos entre 2020 y 2023. Algunas características en común de esta trilogía son: la ciudad desolada, esculturas para la cámara, animaciones, cierta microtonalidad textural y sonora, pero por sobre todo un paisaje anímico, difícil de describir pero que es de alguna manera familiar. Los videos se articulan a través de una serie de repeticiones que simultáneamente vacían de sentido las imágenes y gestos, y los llenan de

nuevas implicaciones o posibles relaciones. Una oscilación entre pasado y presente, indolencia y urgencia, y entre lo mundano y lo siniestro.

Estos videos tienen mucho en común en términos técnicos y emocionales. Técnicamente mezclan maquetas en cartón hechas por mí y a las que llamo “pequeños impulsos escultóricos para la cámara”, son como esculturas a las que se suman pequeñas animaciones. Cada video tiene animaciones de tipo específico: algunas tienen textos, otras animación tradicional y algunas animación vectorial. Son muy simples pero las tres presentan estos elementos, y después videos, filmaciones en locación, en interiores o con algunos personajes. Desde lo material, otra cosa que comparten es una banda sonora realizada en paralelo con Ailin Grad, y cierta tesis o mirada sobre este estado anímico o paisaje emocional que es una suerte de reflexión sobre Buenos Aires, como una ciudad poscolonial en el sentido de que es un enclave artificial en un continente en el que se produjo un genocidio de los habitantes originales, y en el que convive una población trasplantada coexistiendo con el trauma de las personas en genocidio. Los videos hablan de ese estado psíquico de la ciudad, son una inspección emocional de la identidad poscolonial”.

JUAN SORRENTINO

“*Tremor o temblor*. La particularidad de esta pieza es que es sonora pero no suena, está fuera del rango audible para el ser humano. Las vibraciones de cada parlante tienen frecuencias sísmicas de tres hercios que se traducen en vibración sonora y están desfasadas en milésimas de segundos, están levemente desincronizadas.

Por otro lado, los cables y los tubos de aluminio invitan a pensar en los instrumentos musicales, en las pedaleras, los amplificadores, etc. Utilicé la estética de la música, la estética del rock, para mostrar el dispositivo”.

“*Space scanner*. Es un cono de metal sobre una balsa de madera que gira. Esta obra tiene una versión de interior y de exterior. En ambos casos la pieza emite un sonido de ruido blanco que se proyecta por ese cono a las superficies que lo rodean. El ruido blanco se utiliza en medición

acústica (como otros ruidos como el marrón, el rosa, etc.) para medir los espacios en términos de materiales, dimensiones, absorciones, etc, y para entender cómo responde ese espacio a las distintas frecuencias. A partir de la respuesta de la relación del sonido y el espacio, se determina cómo se va a manipular acústicamente ese lugar.

En este caso el cono gira mientras emite ruido blanco, que se llama en analogía con la luz blanca, porque tiene todas las frecuencias del rango audible, todas juntas. El espectador escucha de forma distinta el sonido a partir de cómo rebota en los objetos que lo rodean.

El agua siempre está presente en esta obra, sea en el exterior o interior, porque cuando corre emite un sonido similar al del ruido blanco y todo responde a esta idea circular”.

DOLORES ZINNY & JUAN MAIDAGÁN

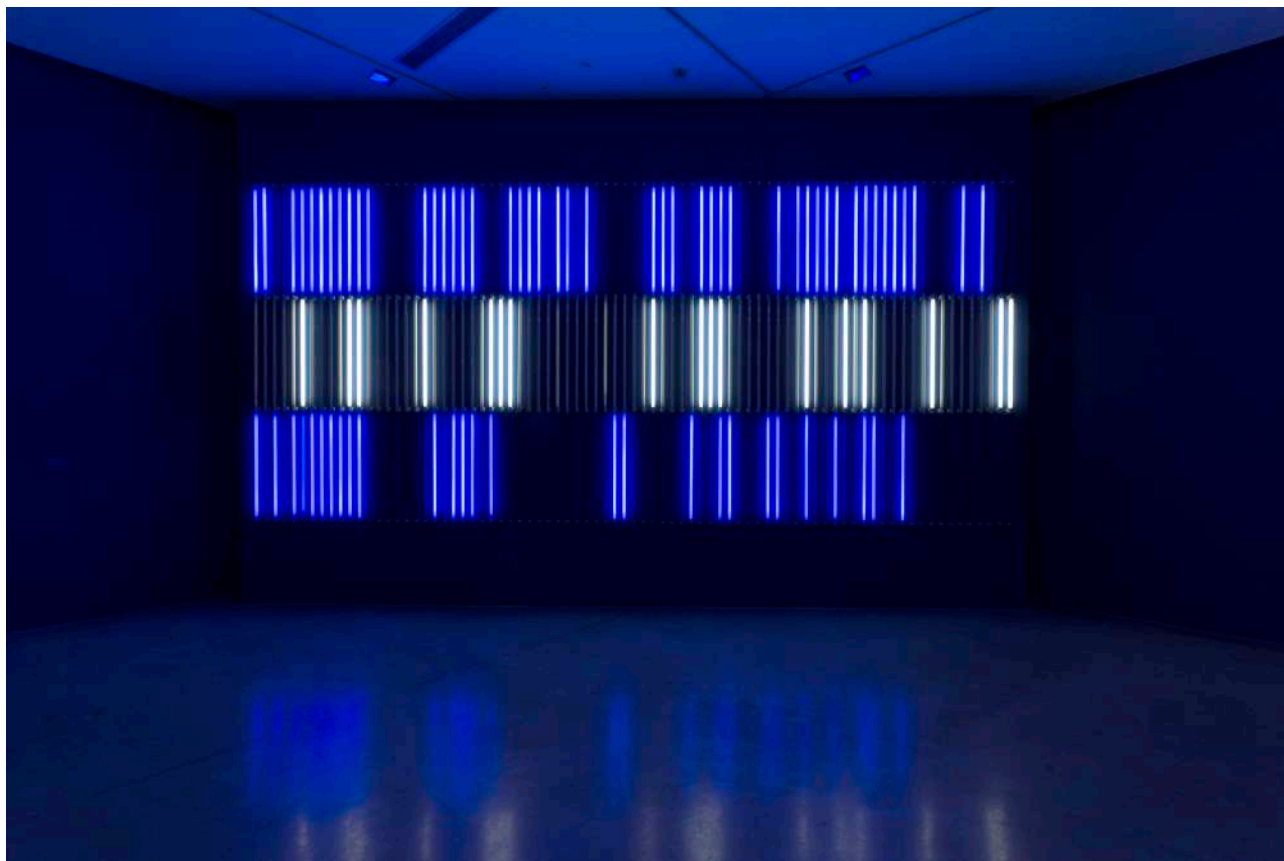
“Nuestro trabajo varía mucho en materiales y en escala, y en cómo abordamos cada muestra. A veces trabajamos cosas del lugar, otras usamos ficciones y la literatura, otras apelamos a un lenguaje abstracto. Nuestra obra va cambiando, y hay varias corrientes que el espectador y nosotros mismos vamos uniendo. Esta obra es una especie de *remake*. Fue la primera que hicimos en Europa cuando llegamos a Berlín, en 2002. Está pensada como un lugar de contemplación: entrar, frenar y contemplar. Con todas las cosas que están pasando nos pareció que los verdes de la versión de Berlín debían pasar a los colores del fuego, de la sequía y el calor. Tampoco es una alusión directa pero pensamos en esos mapas aéreos que usan para representar gráficos de las desertificaciones y, más nosotros siendo de Santa Fé, no nos salía hacer un jardín de tonos muy verdes”.

Entrevista a Adriana Rosenberg

Esta entrevista fue realizada por el Departamento de Prensa de Fundación Proa.

¿Por qué Proa decide presentar “Conjeturas”, una muestra centrada en el arte argentino?

Estamos involucrados en dos acontecimientos importantes: uno es la próxima feria de Arteba que coincide con la apertura de la muestra, y otra es la colaboración con el Cimam (Conferencia Anual del Comité Internacional de Museos de Arte Moderno) que se realiza en noviembre por primera vez en Buenos Aires. De común acuerdo con otras instituciones locales, decidimos entre todos exhibir la escena artística argentina. Luego de analizar las propuestas de las instituciones, nos pareció interesante rescatar la presencia de los artistas argentinos radicados en el exterior, en diferentes países y culturas que van desde Estados Unidos, Berlín, México, para presentar su producción junto a la de artistas radicados aquí. Esta hipótesis de trabajo es el resultado de diversos interrogantes que bien señala el curador Rodrigo Alonso cuando se pregunta sobre la argentinidad, el alcance de la cultura global, la práctica artística, la incidencia de lo local, etc. Esta serie de preguntas nos hizo dar cuenta de que, más que respuestas, el valor radica en la pregunta en sí misma. “**Conjeturas**” engloba la problemática.



Sergio Avello. *Bandera*. 2003/2023. Cortesía familia Avello y Museo de Arte Moderno de Buenos Aires

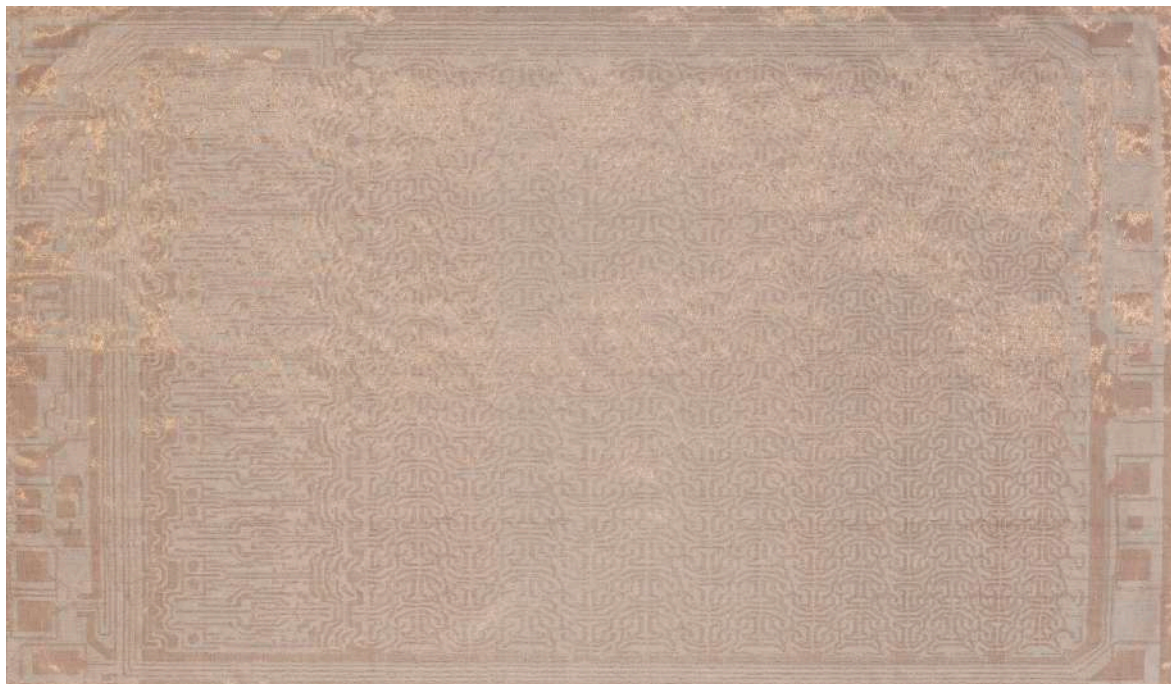
¿Cuál es la conjetura que hace Proa (en esta exhibición) respecto del arte argentino contemporáneo?

La idea de la conjetura surgió en las conversaciones con Rodrigo Alonso, y en el desarrollo de la propuesta al cuestionar el concepto de argentinidad que, de alguna manera, se está tratando de mostrar a propósito

de los próximos eventos en Buenos Aires. Invitamos artistas cuya obra consideramos interesante, dejándola librada al azar dado que nos interesaba la presencia del artista aquí, con la obra y sus preguntas para responder todos juntos en las actividades del programa público que desarrollamos como herramienta complementaria de la exhibición.

¿Y vienen los artistas?

Si, van a estar presentes Mauro Giaconi que vive en México, Alan Martín Segal que está en Nueva York. También contaremos con la presencia de Dolores Zinny y Juan Maidagán, que llegarán más adelante.



Analia Sabán. *Copper Tapestry* (256-Bit Static Ram, 4100, Fairchild, 1970), 2020. (Tapiz de cobre). Cortesía de la artista y Sprüth Magers

En la actualidad, ¿está presente en la obra de los artistas la noción de país, patria y “argentinidad”?

Es un interrogante, de ahí que no se pueda contestar. Hoy encontramos artistas de diversos orígenes representando países que no son propios, como sucederá en la próxima Bienal de Venecia en la que la artista peruana Sandra Gamarra - que participó en “El Dorado”, la muestra que inauguró el calendario 2023 de Proa - va a representar a España. La cultura global anula fronteras, y los artistas se nutren de esa ‘diáspora’, presencial y también virtual. No solo los artistas, sino también el público. En una era donde las redes difunden información sin dar cuenta quien ha escrito o creado una imagen, cambia la noción del origen. La genética dice que sí es importante...¿y la cultura? Estos son muchos de los temas que estamos viendo. Al no haber respuesta, consideramos mejor plantearlos. Por eso “Conjeturas”...

Pero hay obras como *Bandera*, de Sergio Avello, que es profundamente local

Exactamente. *Bandera* es el perfecto ejemplo de esa dualidad. Pero como toda obra de arte, si bien reconstruye por sus colores la bandera argentina, es su intermitencia lo que sugiere la problemática

económica y social presente en muchos países. De ahí que resuene como metáfora de un momento histórico.

¿Cómo se hace presente 'lo argentino', además de que los artistas nacieron aquí?

Consideramos desde Proa la necesidad de estar conectados, y en diálogo, con el contexto. Así lo hicimos en la muestra "Laberintos" en la que dábamos cuenta del tiempo 'laberíntico' de la coyuntura, también presentamos "El Dorado" que nos llevó a pensar y a preguntarnos por la vuelta a los orígenes. Nos pareció que actualmente estamos atravesando una situación de enorme conjetura, y eso pone al espectador en una situación especial, de cuestionamiento e incertidumbre, sin certezas acerca del futuro.

¿Qué temáticas locales abordan o sugieren las obras seleccionadas?

Creo que lo interesante de esta muestra es que da cuenta de una agenda global, y reúne muchos puntos de vista. En el desarrollo, Rodrigo unió diversos temas. El primero es el concepto de cómo la tecnología entra en nuestras vidas, y las obras de Avello y Saban nos enfrentan con ese dilema. Ambas conectan con la pieza de Alicia Herrero porque lo que vemos en ella son imágenes realizadas con herramientas tecnológicas, gráficos absolutamente familiares que aparecen en forma cotidiana en los medios de comunicación, una abstracción que se llena de sentido en la lectura del presente. La exhibición lleva al espectador por distintas situaciones, y es muy acertada la propuesta del curador, que cierra con obras cuya materialidad tiene que ver con la problemática de la pintura en sí misma.



Amparo Viau. *Umarell*, 2023. Cortesía de la artista y Galería Grasa

Bibliografía

Selección de textos

El listado está organizado con criterio cronológico-alfabético por artista.

Andrés Aizicovich

- Veronika Mehlhart. Synesthetic Lieder Cleaving the wind into fragments – Montagehalle HBK Braunschweig, Germany February 2023
- Pablo Katchadjian. *Una oportunidad*, blatt&rios, Buenos Aires, 2022
- Francisco Alí Brouchoud. Sobre el abismo de los cinco sentidos, Buenos Aires, 2019
- María Ibáñez. Lago Andrés Aizicovich et Liv Schulman, Proustien et dans le deni (Shamanic Nouveau), Revista Lupita, París, 2019
- Miguel Ángel Petrecca Sur. Tu dois porter le poids d'Andrés Aizicovich, París, 2018
- Juan Laxagueborde. El origen está en todas partes, Buenos Aires, 2016
- Claudio Iglesias, Cómo construir una cápsula de tiempo, Buenos Aires, 2010

Sergio Avello

- Por una ética del color - Fabián Lebenglik - Página/12- 20/09/17
- Sergio Avello: joven profesional multipropósito - Francisco Lemus - Revista Otra parte 09/11/17
- Sergio Avello y sus instantes de alegría - Victoria Verlichak - Revista Ñ 13/10/17)
- Modelo para armar María Gainza Radar - 21/06/15
- Avello - Editorial Deriva - junio 2015
- Avello - Fondo Nacional de las Artes
- Sergio Avello, memoria de un espíritu de época y la elegancia artística recuperada -Diego Rojas - Infobae 26/09/17

Elena Dahn

- La lucha con el material se convierte en obra - Pilar Atilio - Revista Ñ 18/10/17
- Elena Dahn + Ishmael Randall - Bamarte - Inés Dahn
- ArteBA 2018: La propuesta artística inmune a la crisis -Victoria Verlichak - Revista Noticias -23/05/18

Mauro Giaconi

- Mauro Giaconi y la solidez de lo frágil - masdearte.com, mayo 2023
- David Ayala-Alfonso & David Miranda. *Temporada de plomo*, Editorial Temblores, Ciudad de México, 2021
- Mario Giaconi: la revuelta como salvaguarda ante el olvido - El Nuevo Herald, enero 2015
- Janet Batet. *Mauro Giaconi*, Arte al Día, marzo 2011
- Paralelo Inmenso. Entrevista a Mauro Giaconi- Culturalmente incorrecto, diciembre 2010

Silvia Gurfein

- Mercedes Pérez Bergliaffa. Juan Tessi - Silvia Gurfein: amor real por la pintura, Clarín, mayo 2022
- Manuel Quaranta. Volvió el cuerpo al alma de Silvia Gurfein, Revista Otra Parte, octubre 2022
- Leticia Obeid. *El secreto de su ojo*, Página/12, noviembre 2013
- Daniel Molina. El discreto arte de la sedimentación, Perfil, septiembre 2013
- Rosario Bléfari. La función del otro lado, Catálogo, octubre 2013
- Ana María Battistozzi. El camino hacia la abstracción, Revista Ñ, diciembre 2011
- Verónica Gómez. *Los ríos de la mente*, Página/12, octubre 2010
- Dolores Curia. *Íntima Excepción*, Página/12, octubre 2010

Alicia Herrero

- Gabriel Palumbo. De cómo volver obra la realidad, Revista Ñ, abril 2022
- Fabián Lebenglik. Las bellas artes cruzan a la econometría, Página/12, abril 2022
- Laura Ísola. Por un nuevo programa de alfabetización, Perfil, abril 2022
- Laura Feinsilber. Herrero, Prior y Puzovio: otros tres emblemas del mejor arte, Ámbito Financiero, enero 2022
- María Paula Zacharías. Premios trayectoria: una muestra para conocer el trabajo de ocho maestros, La Nación, diciembre 2021
- Gabriel Palumbo. Premios a la trayectoria, con el potente rumor de los 60, Revista Ñ, diciembre 2021
- Laura Ísola. Experiencia y pobreza, Perfil, noviembre 2021
- Pilar Altilio. Bienal sur, reflexiones sobre el dinero, Revista Ñ, noviembre 2021
- Camila Baron. *Alicia en el país de la economía*, Página/12, noviembre 2021
- Marina Oybin. *Crear mundos, arte de mujeres en Proa*, Página 12 / Radar, marzo 2021

Analía Sabán

- Shayla Escudero Contemporary Art Comes to Corvallis: the Message IS the Art, Corvallis Gazette-Times, octubre 2022
- Jason Farago Art Gallery Shows to See Right Now: Analía Saban, New York Times, diciembre 2020
- Jason Farago The Most Important Moments in Art in 2020: 10. The Cows at the Clark, New York Times, diciembre 2020
- Anneli Botz *Was Kunst Sein Kann - Im Atelier von Analía Saban*, Kunstforum International No. 269, Alemania, agosto/septiembre 2020

Mariela Scafati

- *Mariela Scafati: Comienza*, Artishock revista de arte contemporáneo, 2023
- Laura Batkis *Mariela Scafati*, Espacio de Arte Lelé de Troya, Buenos Aires, julio 2002, N° 185
- Marta Ramos-Yzquierdo *Mariela Scafati desde la resistencia: el color amarillo como política*, El Español - El Cultural, España, 2023
- Ivana Romero *Mariela Scafati, la artista del deseo*, Página 12 - Las 12, Buenos Aires, mayo 2021
- March Mazzei *La argentina Mariela Scafati, al acervo alemán*, Clarín - Revista Ñ, Buenos Aires, 2021

Alan Martín Segal

- Fragmentos de lo efímero - Rocío Rivera - www.caligari.com.ar
- Activations: Alan Martín Segal at the Chelsea Recreation Center - diaart.org 03/06/23

Juan Sorrentino

- Belén Papa Orfano *Las impactantes esculturas sonoras*, Clarín - Cultura, enero 2023
- Marina Oybin, *Música para mancuspias*, Página 12 / Radar, diciembre 2022
- María Paula Zacharías, *Juan Sorrentino: "Las vibraciones son medulares en como produzco"*, El ojo del arte, 2021

Dolores Zinny & Juan Maidagan

- *La Costa El Ataque Lo Mismo* -Dolores Zinny Juan Maidagan - Editorial Sala Rekalde, Bilbao, 2007
- Una historia universal de la infamia, en Los Ángeles - Alejandra Villasmil Artishock Revista de 23/10/17
- La traducción de los espacios y las formas - Pilar Atilio, Revista Ñ
- Dolores Zinny y Juan Maidagan - Eva Grinstein Reviews
- The irresistible call of the future on Zinny & Maidagan's compartment /Das Abteil - Ranjit Hoskote
- Zinny - Maidagan: Motion - Aimé Iglesias Lukin Galería Henrique Faria

"Conjeturas. Explorando el arte hoy" en Proa

Consejo Directivo

Socios Fundadores

Paolo Rocca
Zulema Fernández
Adriana Rosenberg

Presidente

Adriana Rosenberg

Vicepresidente

Carlos Manuel Franck

Secretario

Horacio de las Carreras

Tesorero

Santiago Hardoy

Vocal

Georgina P. de Alliata di Montereale

Curador

Rodrigo Alonso

Coordinación general

Cecilia Jaime
Mayra Nicole Zolezzi

Diseño de imagen

Mila Fiuza
Guillermo Goldschmidt

Diseño expositivo y montaje

Pablo Zaefferer

Conservación

Teresa Gowland

Iluminación

Jorge Pastorino

Videos

Ananda Rigoni Aller

Programas Públicos

Rosario García Martínez

Educación

Noemí Aira

Educadoras

Sonia Gugolj
Melina Herrero
Pilar Victorio

Equipo de montaje

Florencia Cassini – Javier Ferrante – Santiago
Migliavacca – David Pinzón Müller – Leonardo
Toresín – Nicolás Valverde – Paula Varetti

Fundación PROA

PROA

 **Tenaris**

 **Ternium**